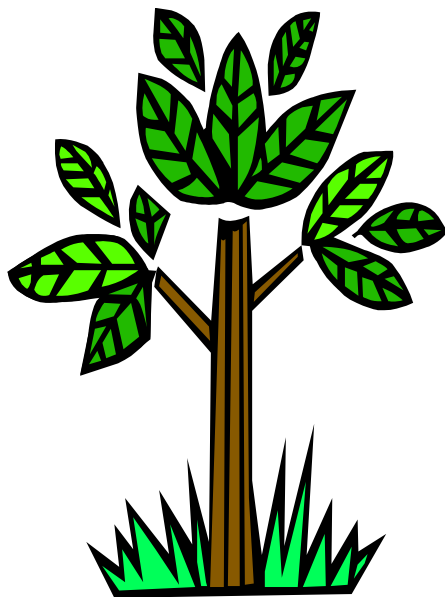


Medzinárodná konferencia k vývoju situácie a k odporúčaniam v oblasti spravodlivého prístupu ku vzdelávaniu
Praha 6. decembra 2013

Prístup žiakov zo sociálne znevýhodneného prostredia ku vzdelávaniu v SR



Ing. Katarína Ondrášová
PaedDr. Zuzana Kadlečíková, PhD.
Ministerstvo školstva, vedy, výskumu a športu
Slovenskej republiky

Znevýhodnené skupiny

Deti a žiaci

- * so zdravotným postihnutím**
- * zo sociálne znevýhodneného prostredia**
- * cudzincov**

Systemový prístup k vzdelaniu (školský zákon)

- ✓ princíp zákazu všetkých foriem diskriminácie a obzvlášť segregácie
- ✓ definuje dieťa a žiaka zo SZP –
- ✓ výchovno-vzdelávací jazyk,
- ✓ príspevok v materskej škole sa neuhrádza za dieťa , ktoré má jeden rok pred plnením povinnej školskej dochádzky alebo ak zákonný zástupca dieťaťa predloží riaditeľovi materskej školy doklad o tom, že je poberateľom dávky v hmotnej núdzi a príspevkov k dávke v hmotnej núdzi,
- ✓ nultý ročník základnej školy
- ✓ pôsobenie asistenta učiteľa v materskej, základnej a špeciálnej škole
- ✓ určuje, komu je možné poskytnúť príspevok na žiaka zo SZP, definuje žiaka zo SZP na účely poskytovania tohto príspevku, splnomocňuje ministerstvo na určenie výšky príspevku na žiaka zo SZP a určuje vecnú účelovosť poskytnutých finančných prostriedkov
- ✓ riaditeľ školského klubu detí môže rozhodnúť o znížení alebo odpustení príspevku, ak zákonný zástupca predloží doklad o tom, že je poberateľom dávky v hmotnej núdzi a príspevkov k dávke v hmotnej núdzi,

Systémový prístup k vzdelaniu (školský zákon)

- ✓ zriaďovateľ centra voľného času môže rozhodnúť o znížení alebo odpustení príspevku, ak plnoletý žiak alebo zákonný zástupca nepĺnoletého žiaka písomne o to požiada a predloží doklad o tom, že je poberateľom dávky v hmotnej núdzi a príspevkov k dávke v hmotnej núdzi,
- ✓ riaditeľ alebo zriaďovateľ školského internátu môže rozhodnúť o znížení alebo odpustení príspevku, ak zákonný zástupca písomne o to požiada a predloží doklad
- ✓ zriaďovateľ alebo riaditeľ školskej jedálne alebo riaditeľ školy alebo školského zariadenia, ktorého je školská jedáleň súčasťou, môže rozhodnúť o znížení alebo odpustení príspevku, ak zákonný zástupca predloží doklad **To neplatí, ak ide o deti a žiakov, na ktoré sa poskytuje dotácia podľa osobitného predpisu (zákon č. 544/2010 Z. z. o dotáciách v pôsobnosti Ministerstva práce, sociálnych vecí a rodiny SR).**

Dotácie MPSVaR SR

Dotácia na podporu výchovy k stravovacím návykom dieťaťa ohrozeného sociálnym vylúčením možno poskytovať najviac vo výške 1 € pre dieťa za každý stravovací deň, v ktorom sa dieťa zúčastnilo výchovného a vzdelávacieho procesu v materskej škole a na vyučovaní v základnej škole a odobralo stravu, obed alebo iné jedlo, a to najviac

- * **1 € na obed,**
- * **0,35 € na iné jedlo.**

Dotácia na podporu výchovy k plneniu školských povinností dieťaťa ohrozeného sociálnym vylúčením sa poskytuje v príslušnom rozpočtovom roku najviac v sume **33,20 € na dieťa.**

Systemový prístup k vzdelaniu legislatívne a finančné zabezpečenie

- bezplatná predškolská výchova od 5. roku veku dieťaťa;
- nultý ročník v základnej škole;
- špecializované triedy v základnej škole – kompenzačný a rozvojový program;
- bezplatné učebnice, pracovné zošity
- pedagogický asistent (asistent učiteľa); príspevok na žiaka zo SZP;
- dotácie na stravu a školské pomôcky; dávka v hmotnej núdzi na účely zabezpečenia základných životných podmienok dieťaťa, ak toto dieťa plní povinnú školskú dochádzku;
- individuálna integrácia žiakov so špeciálnymi výchovno-vzdelávacími potrebami
- možnosť výučby rómskeho jazyka a literatúry a rómskych reálií
- možnosť maturovať z predmetu rómsky jazyk a literatúra
- podpora škôl – rozvojové projekty, ESF;
- kontinuálne vzdelávanie pedagogických a odborných zamestnancov
- komplexný systém poradenstva a prevencie
- sociálne štipendiá

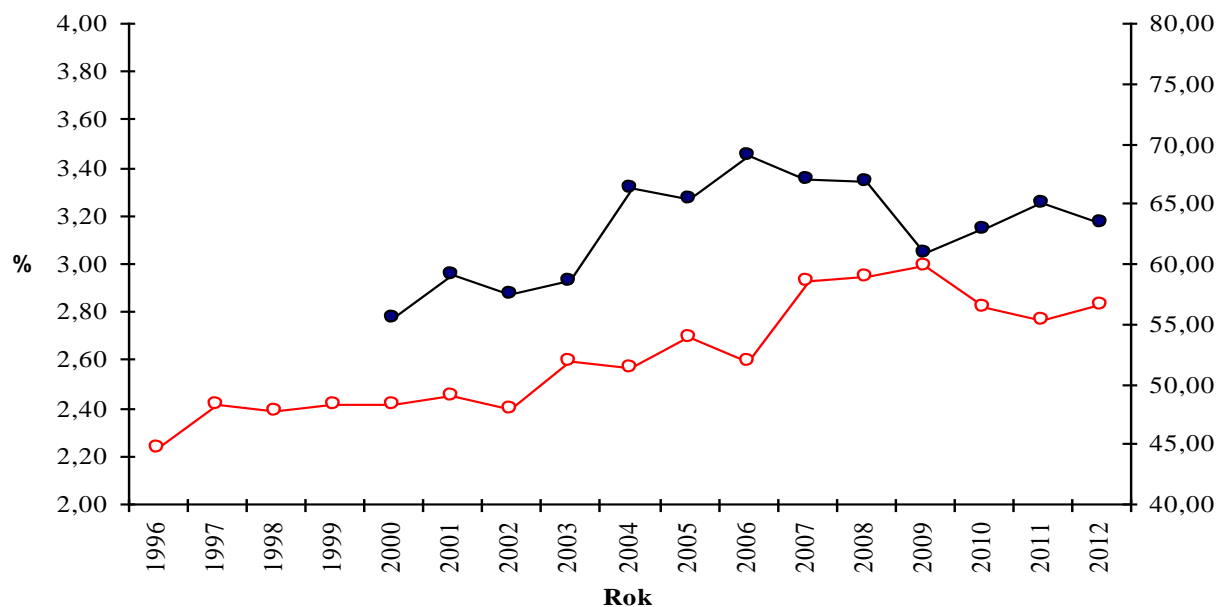


Dieťaťom zo sociálne znevýhodneného prostredia, podľa školského zákona je dieťa alebo žiak žijúci v prostredí, ktoré vzhľadom na sociálne, rodinné, ekonomické a kultúrne podmienky nedostatočne podnecuje rozvoj mentálnych, vôľových, emocionálnych vlastností dieťaťa alebo žiaka, nepodporuje jeho socializáciu a neposkytuje mu dostatok primeraných podnetov pre rozvoj jeho osobnosti.

Za SZP, ktoré znevýhodňuje dieťa vo výchovno-vzdelávacom procese a zároveň aj pri psychologickom testovaní sa považuje prostredie, ktoré charakterizuje aspoň tri z nasledovných kritérií:

1. rodina, v ktorej dieťa žije, neplní základné funkcie – socializačno-výchovnú, emocionálnu a ekonomickú,
2. chudoba a hmotná núdza rodiny dieťaťa,
3. aspoň jeden z rodičov dieťaťa je dlhodobo nezamestnaný, patrí k znevýhodneným uchádzačom o zamestnanie,
4. nedostatočné vzdelanie zákonných zástupcov – aspoň jeden z rodičov nemá ukončené základné vzdelanie,
5. nevyhovujúce bytové a hygienické podmienky, v ktorých dieťa vyrastá – absencia miesta na učenie, postele, elektrickej prípojky, pitnej vody, WC,
6. vyučovací jazyk školy je iný ako jazyk, ktorým dieťa hovorí v domácom prostredí,
7. rodina dieťaťa žije v segregovanej komunite,
8. sociálne vylúčenie komunity alebo rodiny dieťaťa z majoritnej spoločnosti.

Vývoj miery neúspešnosti žiakov v bežných triedach základných škôl v SR v rokoch 1996 – 2012: 1. – 9. ročník spolu



○ Podiel neprospievajúcich žiakov na celkovom počte žiakov (ľavá os)

● Podiel neprospievajúcich žiakov zo sociálne znevýhodneného prostredia na celkovom počte neprospievajúcich žiakov (pravá os)

Porovnanie počtu žiakov zo SZP, ktorí skončili povinnú školskú dochádzku – prieskum MPC ROCEPO 2007-ZŠ - prieskum MPC ROCEPO 2009-ZŠ - prieskum MPC ROCEPO 2012 - ZŠ (podľa ročníkov)

Ročník	2007			2009			2012		
	SZP	PŠD	%	SZP	PŠD	%	SZP	PŠD	%
0.	1 358	0	0,00	1 103	0	0,00	1 599	0	0,00
1.	4 930	0	0,00	4 085	0	0,00	4 485	0	0,00
2.	4 165	0	0,00	3 359	0	0,00	3 705	0	0,00
3.	3 792	15	0,40	3 023	1	0,03	3 435	11	0,32
4.	3 647	39	1,07	3 221	13	0,40	3 383	20	0,59
5.	3 499	147	4,20	3 095	93	3,00	3 433	76	2,21
6.	3 001	209	6,96	2 675	159	5,94	3 210	189	5,89
7.	2 675	300	11,21	2 148	233	10,85	2 889	289	10,00
8.	2 048	369	18,02	1 689	324	19,18	2 335	365	15,63
9.	1 390	531	38,20	1 197	785	65,58	1 642	993	60,48
Spolu	30 505	1 610	5,28	25 595	1 608	6,28	30 116	1 608	5,34

Výsledky 2013 testovania piatakov Slovenský jazyk a literatúra

Priemerná úspešnosť v %

Rok	2013	
Predmet	SJL	
Testovaní žiaci	Intaktní žiaci	SZP
1. zošit	62,3 %	33,7 %
2. zošit	61,7 %	32,3 %

- ✓ Priemerná známka žiakov zo SZP je 3,11
- ✓ 70 % žiakov zo SZP tvorili 4-kári a 5-kári

Výsledky 2013 testovania piatakov Matematika

Priemerná úspešnosť v %

Rok	2013	
Predmet	MAT	
Testovaní žiaci	Intaktní žiaci	SZP
1. zošit	54,9 %	20,2 %
2. zošit	60,0 %	24,3 %

- ✓ Priemerná známka žiakov zo SZP je 3,18
- ✓ 45 % žiakov zo SZP tvorili 4-kári a 5-kári

**Podiel počtu vymeškaných vyučovacích hodín žiakmi zo SZP k celkovému počtu vymeškaných vyučovacích hodín
prieskum MPC ROCEPO 2012 - ZŠ (podľa ročníkov)**

Ročník	Vymeškané vyučovacie hodiny			Vymeškané neospravedlnené vyučovacie hodiny		
	celkový počet vymeškaných vyučovacích hodín	SZP	%	celkový počet vymeškaných vyučovacích hodín	SZP	%
0.	232 131	204 864	88,25	37 084	31 298	84,40
1.	1 642 096	605 276	36,86	183 151	151 079	82,25
2.	1 431 809	445 998	31,15	104 101	77 839	74,77
3.	1 412 196	420 094	29,75	103 744	79 885	77,00
4.	1 445 429	419 294	29,01	92 763	70 360	75,85
5.	1 931 348	602 375	31,19	178 506	140 035	78,45
6.	2 050 696	600 711	29,29	156 706	118 236	75,45
7.	2 174 354	573 991	26,40	154 771	107 676	69,57
8.	2 108 244	458 849	21,76	93 502	58 133	62,17
9.	2 273 337	324 975	14,30	67 585	33 870	50,11
Spolu	16 699 850	4 656 427	27,88	1 172 452	868 411	74,07

Realita po 20 rokoch vládných rezortných prístupov

Nedostatočne riešené nevyhovujúce životné podmienky marginalizovaných rómskych komunít majú za dôsledok:

- * **Nedostatok kapacitných priestorov v materských a základných školách (triedy, odborné učebne, jedálne, telocvične atď.)**
- * **Nedostatočné hygienické návyky detí z MRK**
- * **Neúspešnosť žiakov zo sociálne znevýhodneného prostredia (SZP) v bežných triedach základných škôl**
- * **Zvyšujúci sa počet vymeškaných vyučovacích hodín žiakmi zo SZP**
- * **Agresivita**
- * **Nedostatočná vedomostná úroveň žiakov zo SZP**
- * **Počet žiakov z MRK v špeciálnych triedach**
- * **Nezískanie stupňa vzdelania**
- * **Nízka vzdelanostná úroveň rodičov**

=>

- * **Vysoká nezamestnanosť a neuplatniteľnosť na trhu práce vrátane ľudí z marginalizovaných rómskych komunít**
- * **Vyhorenie učiteľov**

Nevyhnutnosť prístupu k riešeniu

**úzka koordinácia a spolupráca
všetkých zainteresovaných
subjektov
štátnej správy a samosprávy**

Ciele

v súlade so Stratégiou integrácie Rómov 2020

- * **Neustále sledovať a zabezpečovať rovnaký prístup k vzdelaniu**
- * **Riešiť kapacitné priestory v materských školách a základných školách**
- * **Dostávať školy tak, aby sa ukončila dvojzmenná prevádzka**
- * **Podporovať autonómiu a flexibilitu škôl pri tvorbe školských vzdelávacích programov**
- * **Umožniť v špeciálnych základných školách, ktoré majú voľné kapacity, zriadenie tried základnej školy (ako elokovaného pracoviska základnej školy) tam, kde nie sú vytvorené kapacity pre ich vzdelávanie v základnej škole alebo tieto kapacity nie je možné z objektívnych dôvodov vytvoriť, resp. zriadiť základné školy v obciach, kde nie sú zriadené a ich zriadenie je potrebné**
- * **Realizovať celodenný výchovný systém**

Ciele

v súlade so Stratégiou integrácie Rómov 2020

- * **Kontinuálne vzdelávanie pedagogických a odborných zamestnancov**
- * **Metodicky pracovať s celým učiteľským zborom (vzdelávacie programy zohľadňujúce špecifiká danej školy, voliteľné predmety v rámci školského vzdelávacieho programu)**
- * **Usporiadovať metodické dni pre učiteľov pracujúcich so žiakmi zo SZP z MRK (so zameraním na jednotlivé ročníky ZŠ a určitý región – priamo v teréne)**
- * **Personálne zabezpečiť v zmysle štátneho vzdelávacieho programu aj pri vzdelávaní rómskych žiakov odborníkov: dostatok asistentov učiteľov, logopédov, školských špeciálnych pedagógov, školských psychológov, sociálnych pracovníkov a ďalší personál zabezpečujúci štátny a školský vzdelávací program v zmysle školského zákona**
- * **Zabezpečiť čo najvyššiu presnosť a dôsledne využívať kontrolný mechanizmus pri procese testovania a zaradovania detí do špeciálneho vzdelávania**
- * **Zvážiť možnosť predĺženia povinnej školskej dochádzky do 18. roku veku žiaka vrátane odbornej praxe**

Ďakujem za pozornosť

